



Climate & Development
Knowledge Network

March
2022

Guide to strengthening gender integration in climate finance projects

The logo for WE DO, consisting of the words 'WE' and 'DO' stacked vertically in a bold, white, sans-serif font, enclosed within a white square. This square is centered within a larger yellow circle.

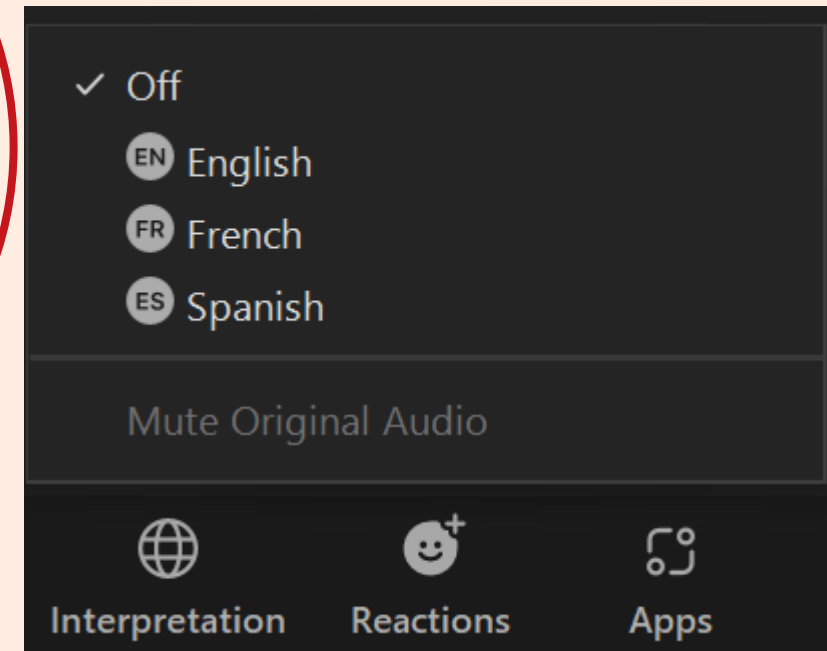
WE
DO

Interpretación de idiomas en vivo disponible

To activate the Zoom interpretation, please click on the "Interpretation" globe 🌐 in the lower right side of your screen and choose the language in which you would like to listen.

Para activar la interpretación de Zoom, por favor haga clic en el globo 🌐 que dice "Interpretación" en la parte inferior a la derecha de su pantalla y elija el idioma en el que desea participar.

Pour activer l'interprétation Zoom, veuillez cliquer sur le globe "Interprétation" 🌐 en bas à droite de votre écran et choisissez la langue dans laquelle vous souhaitez écouter.



Observaciones iniciales



Dr. Shehnaaz Moosa
Director
CDKN



Ms. Mwanahamisi Singano
Senior Global Policy Lead
WEDO

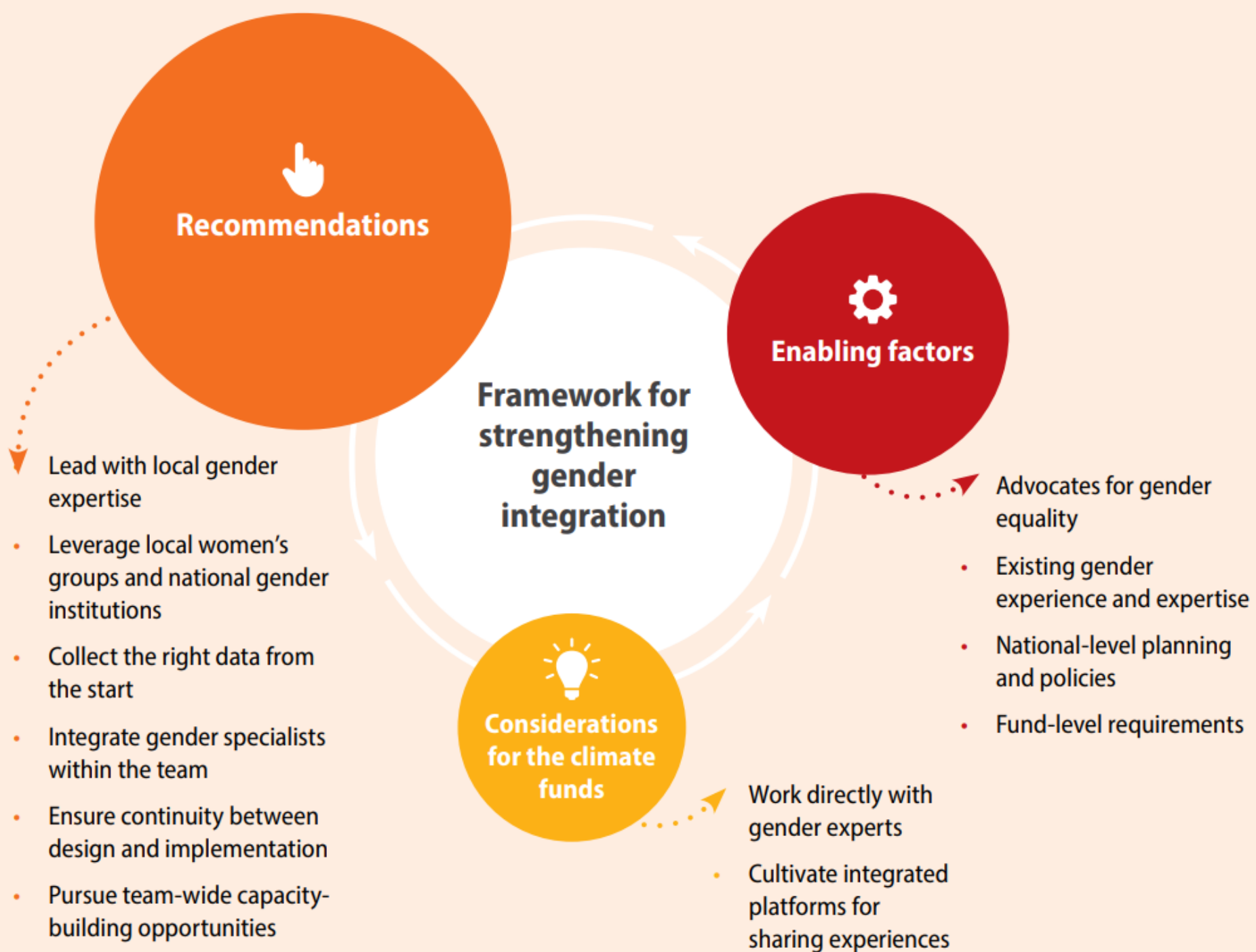
Oradores



Tara Daniel
Senior Program Manager
WEDO
Presenter



Mairi Dupar
Gender and
Social Inclusion Lead, CDKN
Facilitator



Diriger avec une expertise sexospécifique locale

Donner la priorité au travail avec des expertes/ts en matière d'égalité des sexes originaires de la zone géographique du projet et ayant une expérience approfondie de celle-ci. Compléter leur expertise et leur analyse avec les commentaires des spécialistes de l'égalité des sexes des entités et des fonds pour le climat, s'il y a lieu.



The Bungule Women's Group in Kenya producing arts and crafts. © Geoff Livingston

Tirer parti des groupes de femmes locaux et des institutions nationales d'égalité des sexes

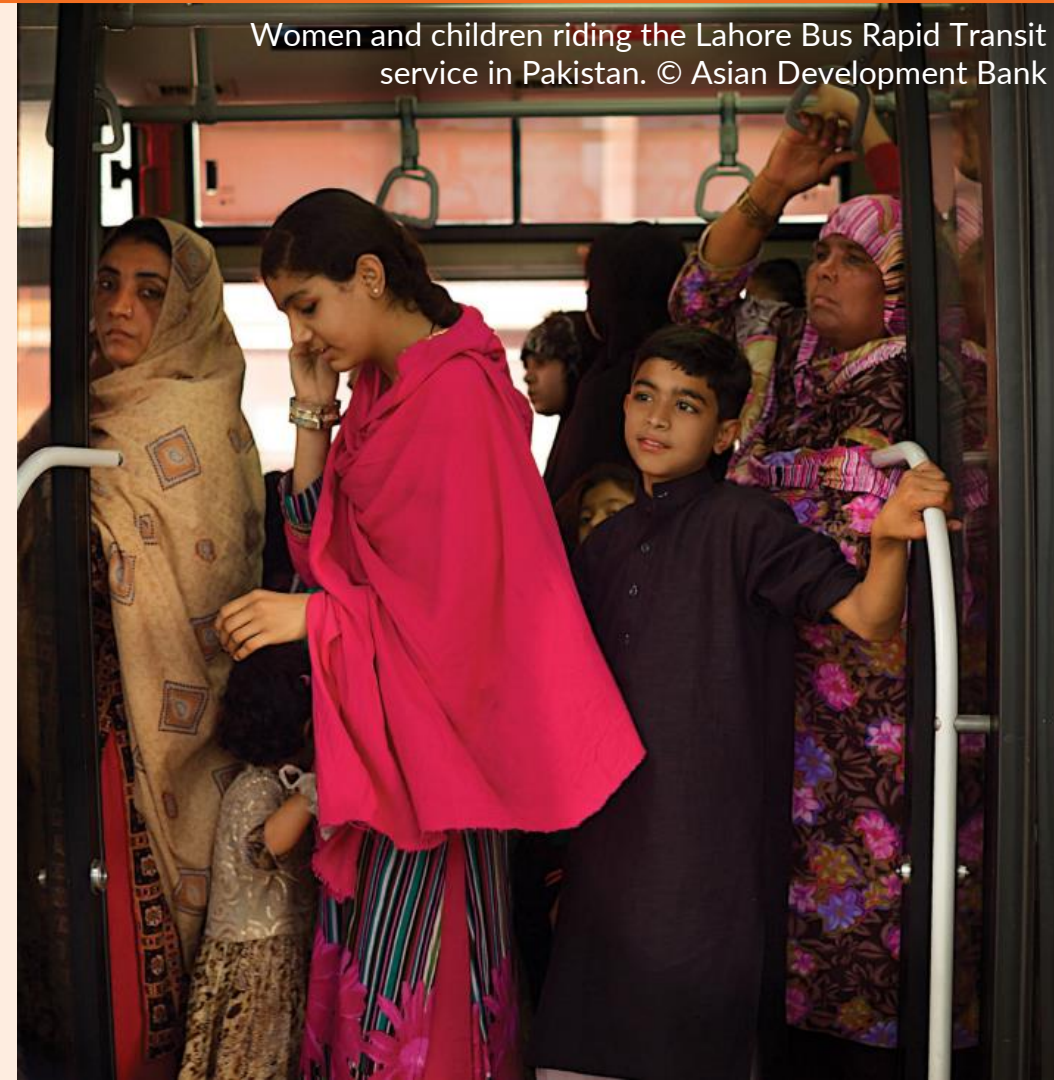
Insister pour que l'expertise et les processus sexospécifiques dans le pays éclairent les analyses et la compréhension des dynamiques sexospécifiques. Y inclure un engagement direct et significatif avec des organisations locales focalisées sur les droits des femmes et l'égalité des sexes, ainsi que des institutions liées à l'égalité des sexes (par exemple, les organes gouvernementaux nationaux travaillant sur l'égalité des sexes et les questions des femmes, tels que le ministère ou le département de l'égalité des sexes, d'affaires de femmes ou d'affaires sociales).

Members of the Women and Gender Constituency participating at COP24. © Annabelle Avril, WECF



Recueillir les bonnes données sur l'égalité des sexes dès le début

Veiller à ce que des données de base sur les rôles, les relations et les impacts différenciés selon le sexe soient recueillies pour éclairer la conception du projet. Ces données devraient aller au-delà des simples mesures des taux de participation et des statistiques sur les bénéficiaires pour comprendre les questions nuancées et dynamiques, telles que l'accès aux ressources, la répartition du temps et du travail, ainsi que le statut et le respect des lois et des politiques qui créent ou entravent une plus grande égalité. L'analyse continue et la collecte de données peuvent faciliter la gestion adaptative en éclairant la mise en œuvre ultérieure.



Intégrer des spécialistes de l'égalité des sexes au sein de l'équipe

Formuler les rôles de l'équipe projet pour les spécialistes de l'égalité des sexes et leur fournir les ressources, l'accès et l'autorité nécessaires pour contribuer à la conception globale du projet afin que l'égalité des sexes ne soit ni cloisonnée ni secondaire. L'intégration de ces rôles dans les équipes de projet, en particulier dans les postes de prise de décision, conduit à une contribution éclairée, augmente la capacité de l'équipe en matière d'intégration de l'égalité des sexes et fait progresser l'égalité dans les résultats.



Assurer la continuité entre la conception et la mise en œuvre

Créer des processus intentionnels de partage des données entre l'équipe de conception du projet et l'équipe de mise en œuvre. Y inclure des explications explicites sur la façon dont l'équipe projet a pris des décisions complexes, et mettre en évidence les hypothèses sous-jacentes, afin que les éléments multiformes du processus de conception soient efficacement traduits en mise en œuvre.



Women from the Keyo pottery women's group produce cookstoves in Kenya. © Peter Kapuscinski, World Bank

Rechercher des possibilités de renforcement des capacités à l'échelle de l'équipe

Identifier et exiger des exercices de renforcement des capacités qui démontrent les liens entre l'égalité des sexes et le climat dans les équipes, afin que la promotion de l'égalité des sexes tout au long du projet soit appréciée et encouragée. L'élaboration d'une appréciation étendue de l'égalité des sexes renforce la capacité et les ressources nécessaires à l'intégration de l'expertise sexospécifique, tout au long du projet, et à la probabilité de celle-ci.



Participatory process for developing Peru's gender and climate change action plan, 2015. © Peru's Ministry of Environment (MINAM)

Panel de discussion



Saraswati Rodriguez Ledesma
International Specialist
Gender, Climate Change and Social
and Environmental Safeguards



Nozipho Wright
Gender Analysis Specialist



Andrea Rodriguez Osuna
Regional Manager
Climate Action Program
Fundación Avina

Discussion ouverte et sondage de clôture

Deux questions de sondage

Cette session a-t-elle été utile pour votre travail ?

Quelle serait l'utilité d'avoir l'ensemble du guide traduit en français et en espagnol ?

Soumettez vos questions et commentaires sans réponse à tara@wedo.org !



Climate & Development
Knowledge Network

FR Résumé
exécutif français
bientôt disponible

Guide to strengthening gender integration in climate finance projects

<https://bit.ly/genderclimatefinanceguide>

The logo for WE DO, consisting of the words 'WE' and 'DO' stacked vertically in a bold, white, sans-serif font, enclosed within a white square. This square is centered within a larger yellow circle.

WE
DO